



Horváth Imre

## Számítógép hálózatok üzemeltetése – Felhasználói környezet kialakítása: mappák megosztása



A követelménymodul megnevezése:  
**Számítógép összeszerelése**

A követelménymodul száma: 1173-06 A tartalomlelem azonosító száma és célcsoportja: SzT-032-30



## SZÁMÍTÓGÉP HÁLÓZATOK KIÉPÍTÉSE – FELHASZNÁLÓI KÖRNYEZET KIALAKÍTÁSA: MAPPÁK MEGOSZTÁSA

### ESETFELVETÉS – MUNKAHELYZET

Ön munkahelyén azt a feladatot kapta, hogy egyéni és kisvállalati partnereiknél az egyenrangú helyi hálózatba kötött, Windows operációs rendszert futtató számítógépeken hozza létre és tartsa karban a felhasználói igények szerinti megosztásokat, és a megosztásokhoz történő kapcsolódásokat.

A munkafeladat elvégzéséhez Önnek tisztában kell lennie Windows rendszerek megosztási és NTFS jogosultsági rendszerével, a megosztások létrehozásának, és az azokhoz történő kapcsolódásnak technikai megvalósításával, akár különböző Windows verziók (vegyes hálózatok) esetén is.

### SZAKMAI INFORMÁCIÓTARTALOM

#### MAPPÁK MEGOSZTÁSÁNAK IGÉNYE, LEHETŐSÉGEI

Egy otthoni vagy irodai hálózatban előbb-utóbb felmerül az igény, hogy bizonyos számítógépeken tárolt adatokhoz más gépekről is hozzá lehessen férni. Legyenek ezek fotók, videók, dokumentumok, adatbázisok, esetleg programok. Ha ezt a lehetőséget megteremtjük, akkor közösen tudunk használni adatokat, és nem kell azokat hordozható adattárolón átvinni a gépek között. A megoldás a fenti igényre az, hogy az erre a célra kijelölt gépeken bizonyos mappákat megoszthatunk, így a hálózat felől, a többi gép számára is láthatóvá válhat a tartalma. Természetesen **megfelelő jogosultságok megadásával** korlátozhatjuk a hozzáférést.

A megosztások lehetnek

1. Munkaállomásokon, amik kliens operációs rendszert futtatnak.
2. Szervereken, amik szerver operációs rendszert futtatnak.

## SZÁMÍTÓGÉP HÁLÓZATOK KIÉPÍTÉSE – FELHASZNÁLÓI KÖRNYEZET KIALAKÍTÁSA: MAPPÁK MEGOSZTÁSA

Ha Windows munkaállomást használunk megosztásokhoz, akkor tudnunk kell, hogy ebben az esetben az egyidejű kapcsolatok száma **maximum 10 lehet**. Ennél többen egyszerre nem tudnak rá csatlakozni.

Ebben a jegyzetben az egyenrangú hálózatokban használatos megoldási lehetőségeket tekintjük át, amikor a megosztások munkaállomásokon vannak

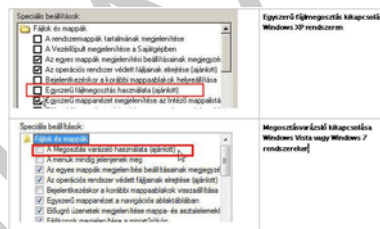
### MEGOSZTÁS LÉTREHOZÁSA

A Windows rendszerekben sokszor találunk a különböző feladatok megoldására alternatív lehetőségeket. A mappák megosztását is többféleképpen meg lehet oldani, de ebben a jegyzetben csak egy megoldást írunk le.

#### 1. Egyszerű fájlmegosztás vagy Megosztás varázsló kikapcsolása

Alaptelepítés után a Windows kliensek mappák a megosztásához egy speciális segédeszközt ajánlanak fel, amit érdemes kikapcsolni. Ezt a beállítást csak rendszergazdai joggal lehet állítani.

Vezérlőpult/Mappa beállításai-> Nézet fül



1. ábra – Megosztás varázsló kikapcsolása

#### 2. Megosztás létrehozása

Megosztást létrehozni csak a **Rendszergazdák** vagy a **Kiemelt felhasználók** csoportba tartozó felhasználói fiókkal belépve lehet.

1. Mappa megosztásakor meg kell adni a megosztás nevét, aminek nem kell azonosnak lennie a mappa eredeti nevével
2. Ezután, meg kell adni a jogosultságokat, hogy a hálózat más gépeiről érkező felhasználóknak milyen hozzáférése legyen a megosztott mappán



Jogosultságot csak a helyi, azaz a megosztást tartalmazó gépen **létező, jelszóval rendelkező** felhasználóknak vagy csoportoknak lehet adni. Ha egy távoli gépről szeretne valaki csatlakozni a megosztáshoz, akkor azonosítania kell magát. Ha az azonosítás nem sikerül, akkor a távolról érkező felhasználó automatikusan a **Vendég (Guest) fiók** nevében tud tevékenykedni. Ez egy biztonsági rés lehet, amit a Vendég fiók tiltásával tudunk javítani.

Emiatt kétféle jogosultság adható egy megosztáshoz

- Hálózati megosztási jog, ami csak a hálózat felé érvényes
- Helyi NTFS jog, ami az adott gép fájlrendszerében kiadott jog

**Az eredő vagy effektív jog, a kettő kombinációjából adódik, a későbbiekben leírtak szerint.**

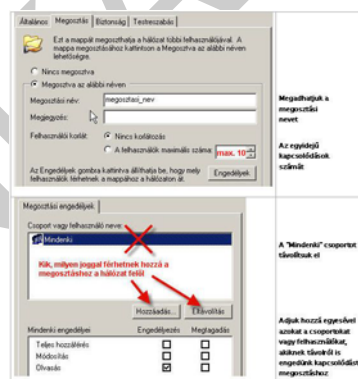
Mappa megosztásához jobb egérgombbal kattintva a megosztandó mappán, a helyi menüben válasszuk:

**Windows XP:** *Megosztás és biztonság ...*

**Windows Vista:** *Megosztás.../ Speciális megosztás gomb*

**Windows 7:** *Megosztás ezzel/Speciális megosztás...*

Az ezután felbukkanó párbeszédablak lényegében azonos mindhárom rendszeren.



2. ábra – Mappa megosztási beállításai

A megosztott mappa ikonja megváltozik, és egy kéz kerül alá:



3. ábra.



Összetett jog	Elemi jogok
Írás (W)	Fájlok létrehozása, adatok írása Mappák létrehozása, adatok hozzáfűzése Attribútumok írása Kiterjesztett attribútumok írása
Olvasás (R)	Mappa listázása, Adatok olvasása Attribútumok olvasása Kiterjesztett attribútumok olvasása Engedélyek olvasása
Olvasás és Végrehajtás (RE)	Mappa bejárása, Fájl végrehajtása
Módosítás (M)	Az eddigi összes szint és Törlés
Teljes hozzáférés (FC)	Az eddigi összes szint és Almappák, Fájlok törlése Engedélyek módosítása Saját tulajdonba vétel

#### NTFS jogok eredője

Ha egy felhasználó több forrásból is kap NTFS jogosultságot egy mappához, akkor a **megengedőbb jog lesz rá érvényes**. Pl. Ha a Mindenki csoport számára olvasási jogot adunk, és egy konkrét felhasználónak adunk teljes hozzáférést, akkor annak a felhasználónak teljes hozzáférési joga lesz. Kivétel, ha valamit megtagadunk, mert az minden megengedésnél erősebb.

#### 5. Megosztási és NTFS jogok eredője

Hálózaton keresztüli eredő jog a megosztási és az NTFS jogok **metszete** lesz. Ez azt jelenti, hogy az erősebb korlátozás lesz érvényes. Ha pl. valakinek megosztási jogon keresztül teljes hozzáférése van, de NTFS jogon keresztül csak olvasás, akkor az eredő joga olvasás lesz.

#### CSATLAKOZÁS MEGOSZTÁSHOZ

Ha egy Windows hálózatban az egyik gépről szeretnénk látni egy másik számítógépen létrehozott megosztást, illetve a megosztás tartalmát, akkor csatlakoznunk kell a másik számítógéphez, majd annak megosztásához. A csatlakozást többféleképpen kezdeményezhetjük.

- Kitallózzhatjuk a távoli gépet a hálózaton
- Rákereshetünk a gép neve alapján
- Megpróbálhatjuk elérni UNC név alapján (lásd később)
- Hálózati meghajtót rendelhetünk a megosztáshoz

#### Felhasználói azonosítás

Már korábban tisztáztuk, hogy egy másik számítógéphez történő csatlakozás csak olyan felhasználó nevében történhet, aki fiókkal rendelkezik azon a gépen, amihez csatlakozni szeretnénk. Emiatt a csatlakozás egy azonosítási (autentikációs) folyamat után történik meg. Ez a folyamat nagyjából a következőképpen zajlik:

1. A csatlakozást kezdeményező gép elküldi a távoli gépnek az aktuálisan bejelentkezett felhasználó azonosítóit (név-jelszó)
2. Ha létezik a távoli gépen ilyen felhasználó, akkor ehhez a felhasználóhoz rendelt jogosultságokkal hozzáférhetünk a megosztáshoz. Ilyenkor létrejön egy **munkamenet (session)** a két gép között.
3. Ha a távoli gépen nem létezik a megadott fiók, akkor automatikusan a távoli gépen lévő Vendég (Guest) fiók jogaival férhetünk hozzá a megosztáshoz. A Vendég fiókot leggyakrabban le szoktuk tiltani a telepítés után.
4. Ha a Vendég felhasználó nevében sem férünk hozzá a megosztáshoz, akkor egy párbeszédablakban meg kell adnunk a csatlakozáshoz használni kívánt felhasználói adatokat
5. Ha sikeres az autentikáció, és a megadott felhasználónak legalább olvasási joga van, akkor megjelennek a távoli gépen létező megosztások, vagy a kiválasztott megosztás tartalma.

Az előzőekből következik, hogy ha a megosztást tartalmazó távoli gépen megadjuk a megfelelő jogosultságokat egy felhasználónak, akkor egy másik gépről úgy lehet hozzá **név-jelszó kérése nélkül csatlakozni**, ha ugyanazokkal az adatokkal azon a gépen is létrehozunk egy felhasználót, majd be is lépünk.

## 1. Csatlakozás kereséssel vagy a hálózat tallózásával

Ha a hálózatban minden jól van beállítva, a gépek azonos munkacsoportban vannak, akkor kereséssel, vagy a hálózati helyek tallózásával el lehet érni a munkacsoport számítógépeit. Ha kiválasztunk egy másik gépet, akkor elindul az előbbiek során ismertetett azonosítási folyamat, és annak sikere esetén **megjelenik az adott gép összes megosztása** (csak a megosztott mappák), és a megosztás kiválasztásakor pedig annak a tartalma. A címsorban pedig látszik az eléréshez használt UNC útvonal.



5. ábra – Hálózati gép tallózása

## 2. UNC (Universal Naming Convention)

Az UNC nevet vagy másképpen UNC útvonalat megosztások közvetlen elérésére használjuk, elsősorban Windows hálózatokban, de egyszerűsége és elterjedtsége miatt használatos lett más rendszerekben, pl. SAMBA megosztások eléréséhez is.

Általános felépítése a következő:

`\\SZERVER_NÉV \ MEGOSZTÁS_NÉV \ TOVÁBBI_ÚTVONAL`

A szintaktikában nagyon fontos, hogy az útvonal egy dupla visszaper (backslash) jellel kezdődik, az össze többi útvonalválasztás már a hagyományos egy visszaperjellel történik

**Egy megosztás közvetlen eléréséhez az UNC nevet a Start/Futtatás ... pontba, vagy az Intéző címsorába írhatjuk**

**Szerver\_név:** Az elérendő megosztást tartalmazó gép NETBIOS neve, vagy IP címe. Önmagában is alkalmazható, ebben az esetben az adott gépen lévő összes megosztást láthatjuk, mint a keresés vagy hálózat tallózás esetén. Példák:

- `\\IRODA1`
- `\\192.168.0.3`

**Megosztás\_név:** A távoli gépen elérni kívánt mappa megosztási neve. Önmagában nem alkalmazható, csak a távoli gép nevével vagy IP címével együtt. Példák:

- `\\IRODA1\KOZOS`
- `\\192.168.0.3\KOZOS`

**További útvonal:** Ha a megosztott mappa további alkönyvtárakat is tartalmaz, akkor UNC segítségével azokhoz is lehet közvetlenül csatlakozni. Önmagában nem alkalmazható, csak a gépnévvel és a megosztásnévvel együtt. Példák:



6. ábra – Példák UNC útvonalakra

A csatlakozás kezdeményezéséhez az UNC nevet be kell írni a Start menü/Futtatás ... sorába, vagy az Intéző címsorába



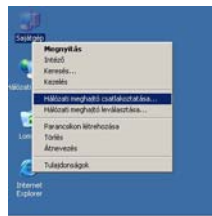
7. ábra – A Futtatás parancs



### 3. Hálózati meghajtó hozzárendelése a megosztáshoz

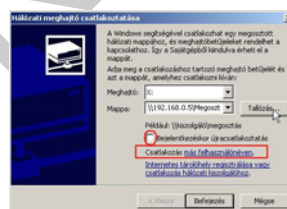
Ha gyakran használunk egy másik gépen létező megosztást, akkor jogos igény merül fel arra, hogy ne kelljen minden használatkor kitallózni, UNC útvonallal megkeresni, esetleg azonosító adatokat megadni. Erre ad lehetőséget az a módszer, amelynek során egy távoli gép megosztásához egy meghajtót és ahhoz betűjelet adhatunk meg. Ezután a megosztást pl. **Z:** néven úgy látjuk, és kezeljük, mintha egy meghajtó lenne a saját gépünkben, természetesen a jogosultságainknak megfelelően. A hálózati meghajtó csatlakoztatásának két módját mutatjuk be.

**Az első esetben** a sajátgép (Vista vagy Win 7 esetén Számítógép) ikonon **jobb egérgombbal** kattintva választhatjuk ki a "*Hálózati meghajtó csatlakoztatása...*" menüpontot.



8. ábra – Hálózati meghajtó csatlakoztatása

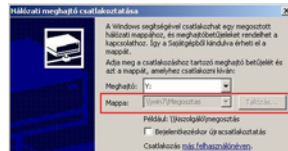
A megjelenő párbeszédablakban meg kell adni, hogy milyen betűjelet rendeljen a megosztáshoz, és hogy hová mutasson. Utóbbi esetben meg lehet adni a pontos UNC nevet, de ki is lehet tallózni a megosztást.



9. ábra – Csatlakozási beállítások

Be lehet kapcsolni, hogy minden bejelentkezéskor próbálja meg felépíteni ezt a kapcsolatot, és megadhatjuk azt is, hogy kinek a nevében kapcsolódjon. Ebben az esetben nem az aktuálisan bejelentkezett felhasználó adatait küldi autentikálásra, hanem az itt megadott felhasználót, akinek természetesen az előzőekben tárgyaltak szerint a megosztást tartalmazó gépen létező felhasználónak kell lennie, és az Ő jogaival tudjuk használni a megosztást.

A második esetben először kitallózzuk, vagy UNC névvel elérjük a megosztást tartalmazó gépet, és a felajánlott megosztások közül jobb gombbal kattintunk a csatlakoztatni kívánt megosztáson. A helyi menüből választjuk a "Hálózati meghajtó csatlakoztatása..." menüpontot. A megjelenő párbeszédablakban az elérési út már ki lesz töltve és nem is módosítható, a többi adatot megadhatjuk az előző esethez hasonlóan.



10. ábra – Kitallózott megosztás csatlakoztatása

#### 4. Hálózati meghajtó hozzárendelés parancssorból

Hálózati meghajtót parancssorból is fel lehet csatolni. Mivel ez a módszer sokkal nehezebb, általában csak akkor használjuk, ha egy parancsfájlból (batch) futtatjuk. Ebben az esetben viszont jelentősen gyorsabb, mint az előző, kattintgatós módszer. A megoldáshoz a NET USE parancsot használjuk, és egy betűjelzéshez egy UNC nevet rendelünk.

1. Start menü Futtatás
2. A Megnyitás mezőbe írja be a következőt: **cmd**.
3. Írja be a **net use x: \\számítógépnév\megosztásnév** parancsot, ahol az x: a megosztott erőforráshoz hozzárendelni kívánt meghajtóbetűjel.

pl.: NET USE x: \\IRODA1\KOZOS

Csatlakozás parancssorból másik felhasználó nevében

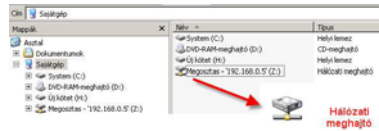
**net use x: \\számítógépnév\megosztásnév jelszó /user:felhasználó**

A parancs eleje ugyanaz, de a második felében meg kell adni annak a felhasználónak a jelszavát és a nevét, akinek a nevében csatlakozunk. a USER: után nincs szóköz!

pl.: NET USE x: \\IRODA1\KOZOS TITKOS /USER:P.GABOR

#### 5. A hálózati meghajtó megjelenése

Bármely módszerrel csatlakoztunk a megosztáshoz, a csatlakoztatott meghajtó megjelenik a sajátgép ablakában. Ikonja mutatja, hogy hálózati meghajtó.



11. ábra – A hálózati meghajtó megjelenése

## 6. Hálózati meghajtó leválasztása

A felcsatolt hálózati meghajtót el is távolíthatjuk, ilyenkor megszakad a kapcsolat a távoli gép megosztásával.

Grafikus felületen több megoldás is adódik:

- Jobb oldali egérgombbal kattintunk a hálózati meghajtó ikonján, és választjuk a "Kapcsolat bontása" menüpontot, vagy
- Sajátgépen kattintunk a jobb oldali egérgombbal, és választjuk a "Hálózati meghajtó leválasztása" menüpontot. A kinyíló ablakban kiválaszthatjuk, hogy mely hálózati meghajtókat kívánunk megszüntetni.

Parancssorból is leválaszthatjuk a meghajtót

- **net use x: /delete**, ahol az x: a megosztott erőforrás meghajtó betűjele.

## 7. Példa: parancsfájl meghajtók felcsatolására

Hozzunk létre egy új, egyszerű szöveges dokumentumot pl. a jegyzetomb segítségével

Írjuk bele a következő tartalmat:

```
NET USE X: /DELETE
```

```
NET USE X: \\SZERVERNÉV\MEGOSZTÁSNÉV /PERSISTENT:YES
```

Mentsük el **felcsatol.bat** néven!

Futtassuk a parancsfájlt!

Az első sor megszünteti az esetleg már létező megosztást, és a második sor újra létrehozza. A végén lévő **/Persistent:yes** kapcsoló beállítja az állandó kapcsolatot.

Ha ezt a parancsfájlt elhelyezzük egy felhasználó profiljában az **Indítópultban**, akkor minden belépéskor le fog futni, és felépíti kapcsolatot. Ha egy gép minden felhasználója számára szeretnénk a megosztást létrehozni, akkor a parancsfájlt az All Users profil indítópultjába helyezzük el!

## ADMINISZTRATÍV (REJTETT) MEGOSZTÁSOK

Telepítéskor a Windows létrehoz alapértelmezett, ún. felügyeleti megosztásokat, amelyek nem törölhetők, és csak rendszergazdai jogkörrel használhatók.

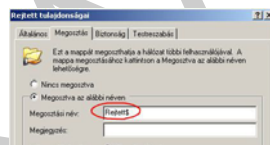
**ADMIN\$:** A helyi számítógép rendszerkönyvtára (C:\WINDOWS)

**C\$:** A helyi gép C: meghajtójának gyökér könyvtára. ha több partíció és hozzá tartozó betűjel is létezik, akkor minden meghajtó gyökérkönyvtárához létrehoz ilyen megosztást. (D\$, E\$, stb.)

**IPC\$:** megosztás a hálózati kommunikációhoz. A számítógépek ennek a segítségével látják egymást

Érdemes megfigyelni, hogy a megosztásnevek végén dollárjel van (\$). Emiatt ezek a megosztások ún. **nem tallózható vagy rejtett** megosztások. Ez azt jelenti, hogy tallózással nem lehet rájuk kapcsolódni, mert ha csatlakozunk egy távoli géphez, nem lesznek benne a megosztások listájában. Ezért csak UNC névvel lehet hozzájuk csatlakozni grafikusán vagy parancssorból. (pl.: \\gépnev\C\$)

Ezzel a módszerrel mi is létrehozhatunk rejtett megosztásokat, mivel csak a megosztásnév végére kell egy dollárjelet tenni, és meg is vagyunk.



12. ábra – Rejtett megosztás létrehozása

Ez a megoldás nagyon kényelmessé teheti egy rendszergazda életét, hiszen ha a hálózatban minden gépnek ugyanaz a rendszergazdai jelszava, akkor az admin megosztásokkal bármelyik gép bármely meghajtójának teljes tartalmához hozzá lehet férni távolról. A további rejtett megosztásokba pedig tehetünk telepítő állományokat, vagy bármi egyebet, amit a felhasználók számára nem szeretnénk közzétenni.

A rejtett megosztások bizonyos programokkal felfedhetők, ezért ne feledkezzünk meg a megfelelő jogosultságok beállításáról!

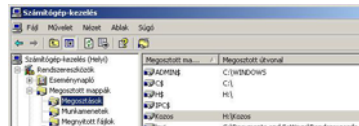
## MEGOSZTOTT MAPPÁK KEZELÉSE

A Windows rendszerek egy külön konzollal is segítik a létező megosztások menedzselését, ahol megnézhetjük, hogy milyen megosztások léteznek a gépen, éppen kik csatlakoznak rá, és természetesen létrehozhatunk, illetve törölhetünk is megosztásokat a segítségével.

A megosztások kezelését a "Számítógép-kezelés" mmc konzolon belül találjuk meg. Ezt legegyszerűbben a **Sajátgép vagy Számítógép helyi menüjében** (jobb klikk) a **Kezelés** paranccsal érhetjük el.

### 1. Megosztások

Itt láthatjuk, hogy milyen nevű megosztások léteznek a gépen, és azok fizikailag hol találhatóak.



13. ábra – A megosztások listája

A megosztásokat megszüntethetjük a *Helyi menü* -> *Megosztás megszüntetése* paranccsal, és a **Tulajdonságok** pontban pedig megtekinthetjük, vagy módosíthatjuk a megosztási és az NTFS jogosultságokat is.

Hasznos lehetőség a dokumentálásra, hogy a *Műveletek menü* -> *Lista Exportálása...* paranccsal a megosztások listáját egy szöveges állományba menthetjük.

### 2. Munkamenetek

A Munkamenetek ágon láthatjuk, hogy mely felhasználók nevében, mely gépekről, mióta csatlakoznak éppen a megosztáshoz, és a munkamenetet a helyi menüből azonnal meg is szakíthatjuk.

### 3. Megnyitott fájlok

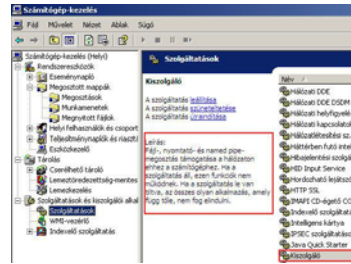
Ezen az ágon pedig figyelemmel kísérhetjük, hogy mely mappákat vagy fájlokat nyitották meg, és itt is zárhatjuk a kapcsolatot a helyi menüből.

## EGYÉB, A MEGOSZTÁSOKKAL KAPCSOLATOS BEÁLLÍTÁSOK

### 1. A kiszolgáló (Server) szolgáltatás

Minden Windows rendszeren automatikusan elindul ez a szolgáltatás, ami a megfelelő mmc konzolban is megtalálható. ha leáll, vagy el sem indul, akkor a gépen egyik hálózati kártyán sem fog működni a fájl és nyomtatómegosztás.

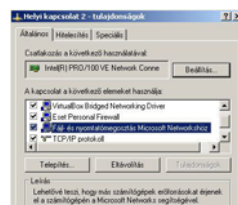




14. ábra – A "Kiszolgáló" szervíz a szolgáltatások konzolban

## 2. Hálózati csatlóhoz tartozó szolgáltatás

A fájl és nyomtatómegosztás minden hálózati csatlakozáshoz külön-külön automatikusan hozzá van rendelve. Ha a szolgáltatást eltávolítjuk egy csatlakozóról, akkor azon a csatlakozáson keresztül nem lehet majd elérni a megosztásokat. A szolgáltatás a hálózati csatlakozás tulajdonságainál állítható be.



15. ábra – Csatlóhoz rendelt szolgáltatás

## 3. Tűzfal beállítások

A Windows tűzfal a hálózati felderítés bekapcsolásakor automatikusan megnyitja a megfelelő portokat a fájl- és nyomtatómegosztáshoz. Más típusú tűzfal esetén a felhasználónak kell megnyitnia a megfelelő portokat annak érdekében, hogy a számítógép megkereshesse a megosztani kívánt fájlokat vagy nyomtatókat tartalmazó többi számítógépet és eszközt.

Ha más személyi tűzfal programot használunk, akkor annak beállításával, nekünk kell biztosítani, hogy a hálózat más számítógépei is elérhessék a megosztásainkat, vagy tallózással megtalálják a kijelölt megosztásokat.

A Windows rendszerekben a fájl és nyomtatómegosztáshoz a következő portokat kell megnyitni:

TCP és UDP 135–139 és 445

## TANULÁSIRÁNYÍTÓ

1. Kapcsolja ki az egyszerű fájlmegosztást, illetve a megosztásvarázslót, majd hozzon létre egy megosztást a következő tulajdonságokkal:

- Megosztás neve: **Munka**
- Maximális kapcsolódások száma: **5**
- Megosztási jogok: **Csak az azonosított felhasználóknak legyen olvasási joguk**

2. Párjával két munkaállomásból alakítsanak ki közös munkacsoportot. Ellenőrizzék, hogy tallózással elérik-e egymás gépeit. Hozzanak létre egy-egy megosztást a saját munkaállomásukon, majd próbálják elérni a tanult módszerek bármelyikével a másik gép megosztását. Figyeljék meg a beállított jogosultságok és a kapcsolódáshoz használt felhasználónév hatásait!

3. Alakítsanak ki 2–3 fős munkacsoportot! Az egyik gépen készítsenek megosztást, és állítsák be a következő megosztási és NTFS jogosultságokat:

- Egy felhasználó csak olvasni tudja hálózaton keresztül a megosztás tartalmát, egy másik felhasználó viszont írási és módosítási joggal is rendelkezzen

4. Az előző feladatban létrehozott megosztáshoz a másik gépen csatoljanak fel egy hálózati meghajtót, ami minden indításkor létrejön. A hálózati meghajtót indítási parancsfájlból (is) csatolják fel!

5. Csatlakozzanak a megosztáshoz, majd ellenőrizzék a megosztások kezelésénél a létrejött munkameneteket! Próbálják megszakítani a munkamenetet!

## ÖNELLENŐRZŐ FELADATOK

### 1. feladat

Egy megosztott mappához megosztási jogosultságokat állít be. Az egyik csoportnak **módosítás** jogot állít be, a másik csoportnak pedig olvasás jogot.

Milyen eredő megosztási joga lesz annak a felhasználónak, aki mindkét csoportnak tagja?

---

### 2. feladat

Egy mappához NTFS jogosultságokat állít be. Egyik csoportnak módosítási jogot, a másik csoportnak írás jogot állít be. Egyik felhasználó mindkét csoportnak tagja. Tud-e törölni fájlokat a megosztásból?

---

### 3. feladat

Egy felhasználó számára készített egy megosztást, amit fel is csatolt neki hálózati meghajtóként. Megosztási jogosultságként teljes hozzáférést kapott, NTFS jogosultságként írás jogot.

A felhasználó arra panaszkodik, hogy nem tud fájlokat törölni a megosztásból. Mi lehet a hiba?

---

---

---

## MEGOLDÁSOK

### 1. feladat

Módosítás, mert eredő jogként a több helyről kapott jogosultságok összeadódnak.

### 2. feladat

Igen, tud törölni, mert eredő jogként a több helyről kapott jogosultságok összeadódnak.

### 3. feladat

Eredő jogként az NTFS és a megosztási jogok metszete lesz érvényes. Ez azt jelenti, hogy az NTFS jogként kapott "írás" jog lesz a döntő. Az írás jog azonban nem jogosít fel törlésre, ahhoz legalább "módosítás" jog szükséges.

## IRODALOMJEGYZÉK

### FELHASZNÁLT IRODALOM

Kis Balázs: Windows XP haladókönyv, SZAK kiadó, 2003

<http://winportal.net/?id=14> (2010.08.28)

MUNKANYAG



A(z) 1173–06 modul 032–es szakmai tankönyvi tartalomeleme felhasználható az alábbi szakképesítésekhez:

<b>A szakképesítés OKJ azonosító száma:</b>	<b>A szakképesítés megnevezése</b>
33 523 01 1000 00 00	Számítógép-szerelő, -karbantartó

A szakmai tankönyvi tartalomelem feldolgozásához ajánlott óraszám:  
15 óra

MUNKANYAG

MUNKANYAG

A kiadvány az Új Magyarország Fejlesztési Terv  
TÁMOP 2.2.1 08/1-2008-0002 „A képzés minőségének és tartalmának  
fejlesztése” keretében készült.

A projekt az Európai Unió támogatásával, az Európai Szociális Alap  
társfinanszírozásával valósul meg.

Kiadja a Nemzeti Szakképzési és Felnőttképzési Intézet  
1085 Budapest, Baross u. 52.  
Telefon: (1) 210-1065, Fax: (1) 210-1063

Felelős kiadó:  
Nagy László főigazgató